

---

## 一、前言

### 1、概述

非常感谢您选购本公司的产品，您所使用的是一部安全、实用、高效的恒温收缩包装机。

### 2、手册注意事项

- A. 使用机器前，请认真阅读本手册；
- B. 请在熟练掌握本机器的知识及注意事项之后再行使用；
- C. 请妥善保管好本手册，以备随时查阅；
- D. 务必将本手册交给最终用户；
- E. 由于不断完善和提高机器性能，本公司保留对机器及手册修改的权利；
- F. 如对本手册或机器有好的建议，请与本公司联系；

### 3、安全注意事项

- A. 必须使用与本机器容量相当的断路器和电源线。使用较小容量的断路器或较小线径的电源线，将造成线路或元器件损坏；
- B. 包装液状物时，应保证液状物不会滴漏。使用此机器为密封不良的液状物进行包装，将可能造成机器损坏或人身触电；
- C. 不可在高度潮湿的环境下使用此机器，也不可让此机器接触到大量的水蒸气；
- D. 在布满灰尘的场合，不可使用或放置此机器；
- E. 贴有高温警告标志的部位在运行时有高温危险，请勿用手触摸；
- F. 更换零件时应先切断电源，并按照正确的步骤更换。

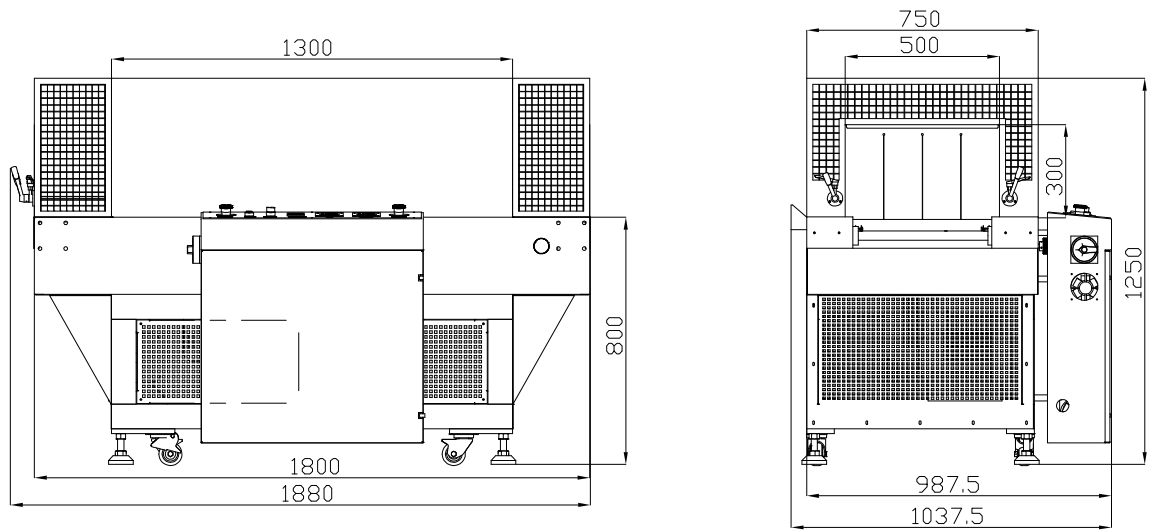
---

#### 4、机器性能

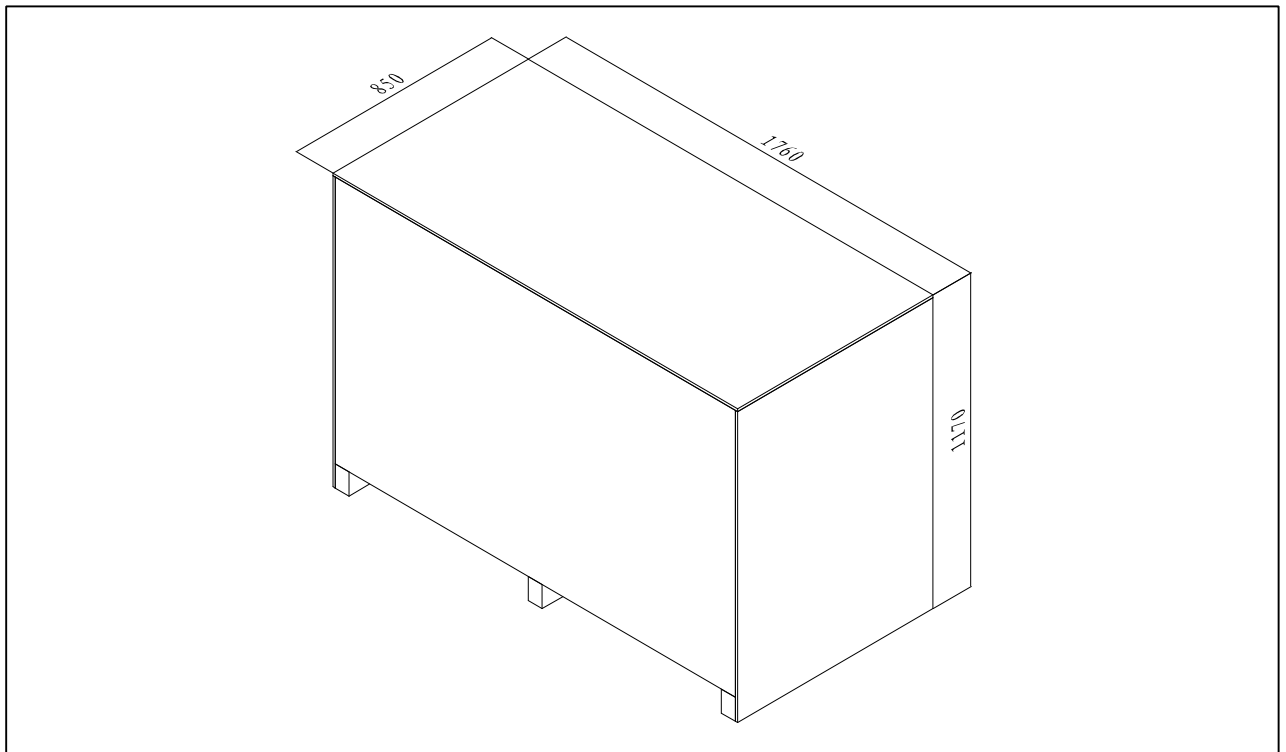
- A. 本机适用于食品、电子、玩具、竹木器、五金工具、化妆品、药品、书籍、电器等产品的外观包装。包装后具有外型美观、防潮、防破损的作用。提高了产品形象且包装成本低廉；
- B. 结合先进的收缩运风技术，并经过改良而独特设计制造，运风均匀，收缩效果佳；
- C. 采用 U 型带散热片不锈钢加热管，使用寿命长，能效高；
- D. 输送采用新型滚轴，外部套硅胶，耐高温、耐磨损、不烫膜、不变形，可长久使用；
- E. 开关、温控等电气零件采用名厂部件，工作稳定，故障率低；
- F. 输送及运风马达采用名厂部件，功率强劲，可连续长时间工作；
- G. 本机运风后才能加热，具有预停机功能，以延长机器使用寿命；
- H. 本机适用于 PVC、PP、POF 等各类收缩膜。

## 二、机器的外观尺寸及包装箱尺寸

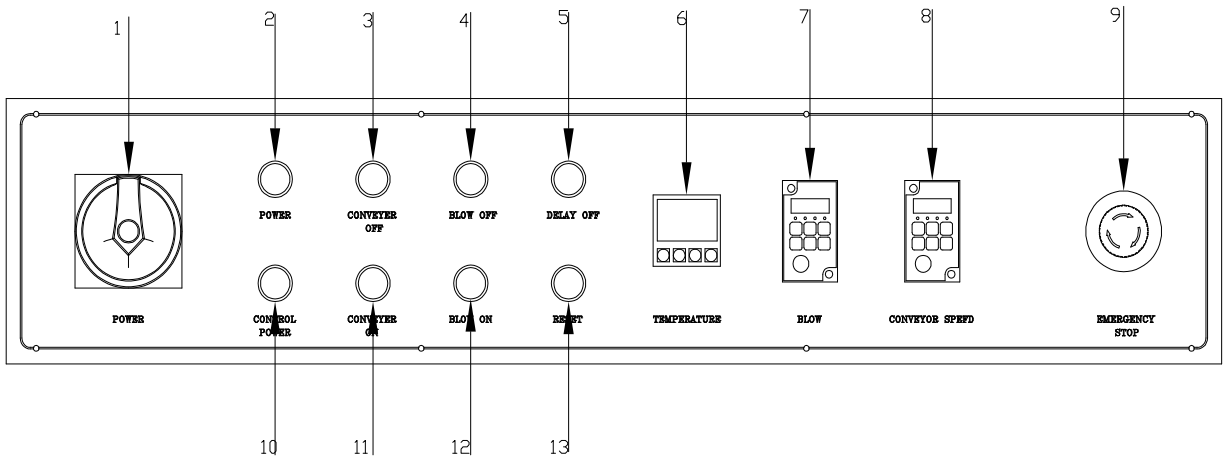
### 1、机器的外观尺寸



### 2、机器的包装箱尺寸



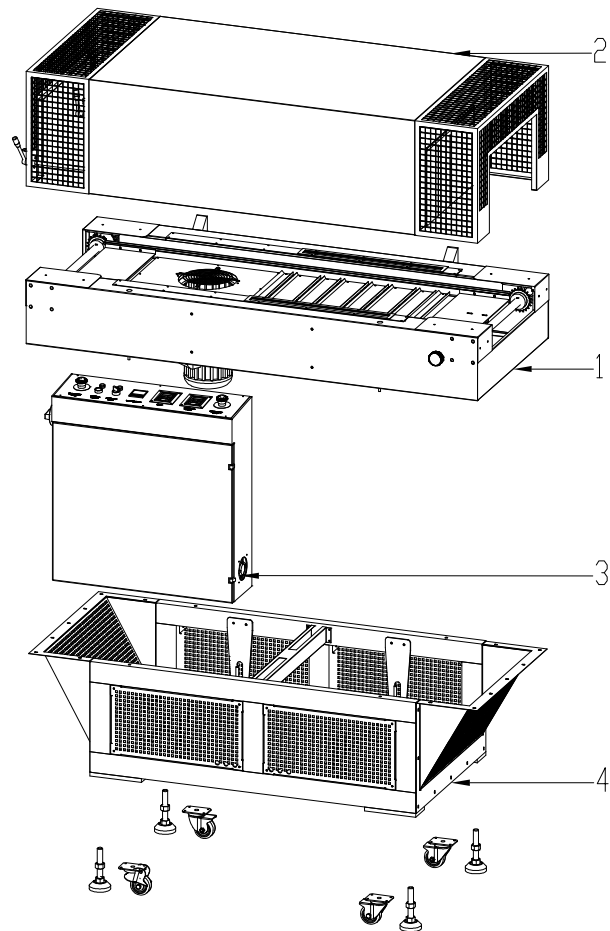
### 三、机器面板各元件名称及功能



1. 电源开关： 关断或接通机器总电源；
2. 电源指示灯： 灯亮机器有电， 否则没有；
3. 输送停止： 使输送滚轴停止；
4. 运风停止： 使运风电机停止运转；
5. 预停机： 此开关按下后机器继续运转到预停温度自动关机；
6. 温控器： 设定加热温度；
7. 电子调速器： 调节运风电机的速度；
8. 电子调速器： 调节滚轴的输送速度；
9. 急停： 切断控制电源；
10. 启动开关： 使控制电源接通；
11. 输送启动： 使输送运转；
12. 运风启动： 使运风电机运转；
13. 预停复位； 使预停机解除；

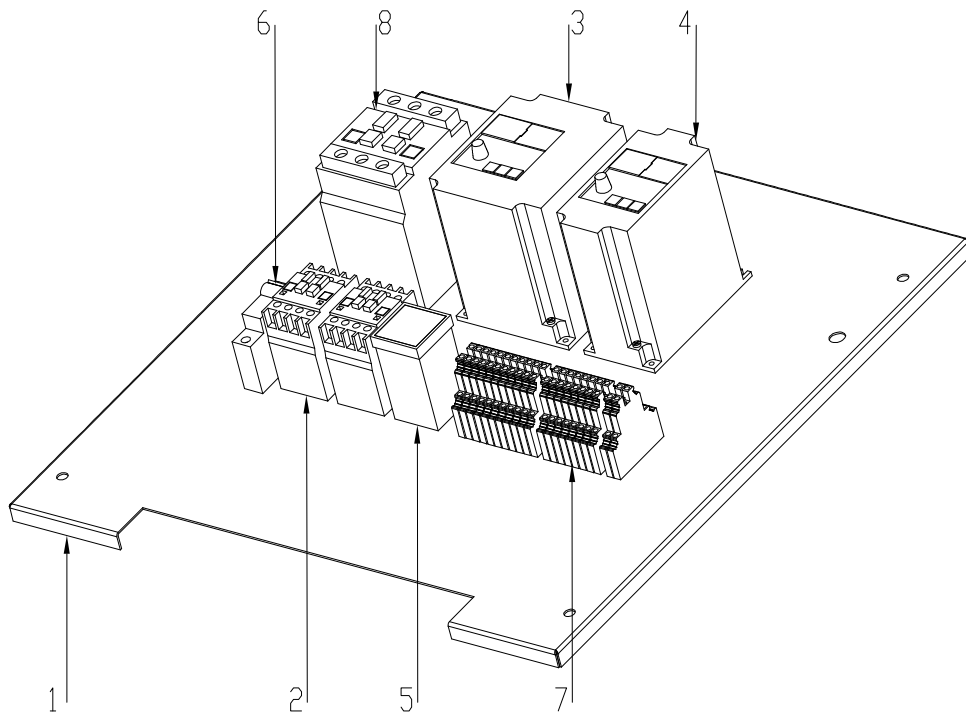
## 四、机器的部件说明图

### 1、机器总装图



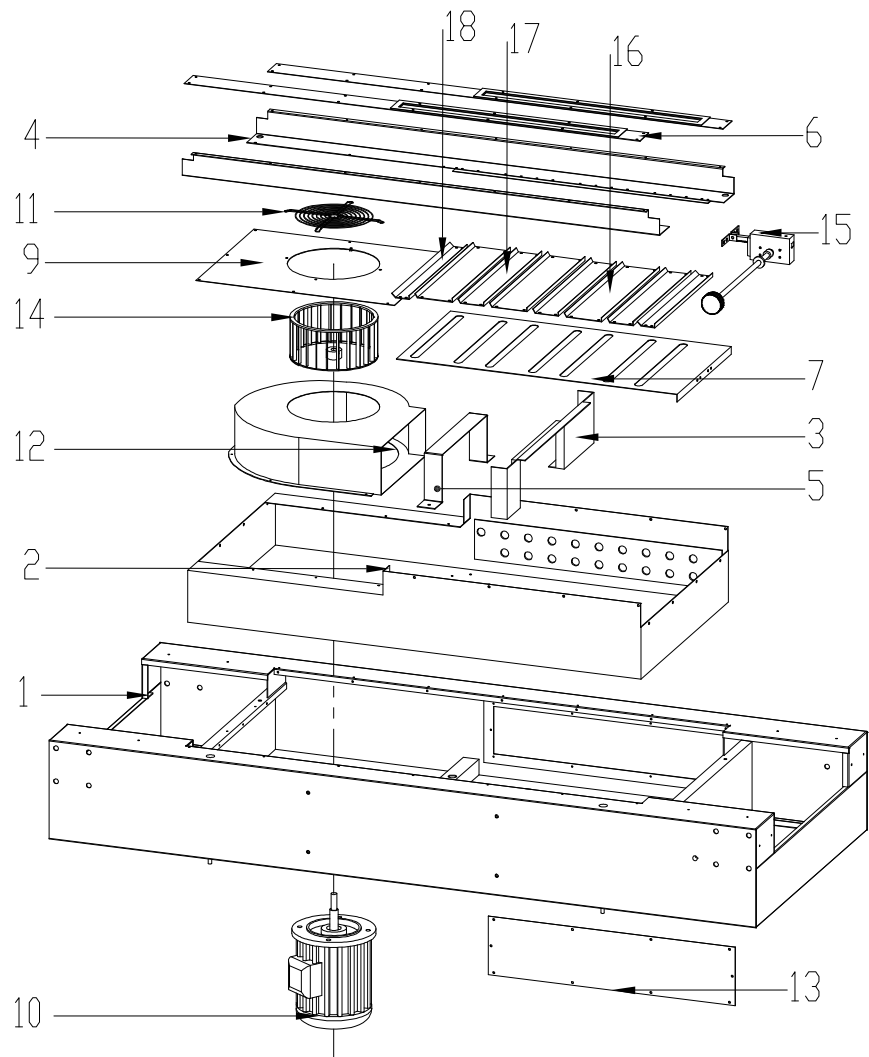
序号	名称	数量
1	脚梁组焊装配体	1
2	炉身外壳装配体	1
3	控制箱	1
4	炉脚组焊装配体	1

## 2、配电板部件说明图



序号	代号	名称	数量
1		配电底版	1
2	KM3	控制回路接触器 LC1-D0910	1
3	VF1	运风变频器	1
4	VF2	输送变频器	1
5	KT1	预停时间继电器 AH5B	1
6	QF1	断路器 1P10A	1
7	X	接线端子排	30
8	KM1	加热交流接触器 LC1-D4011	1

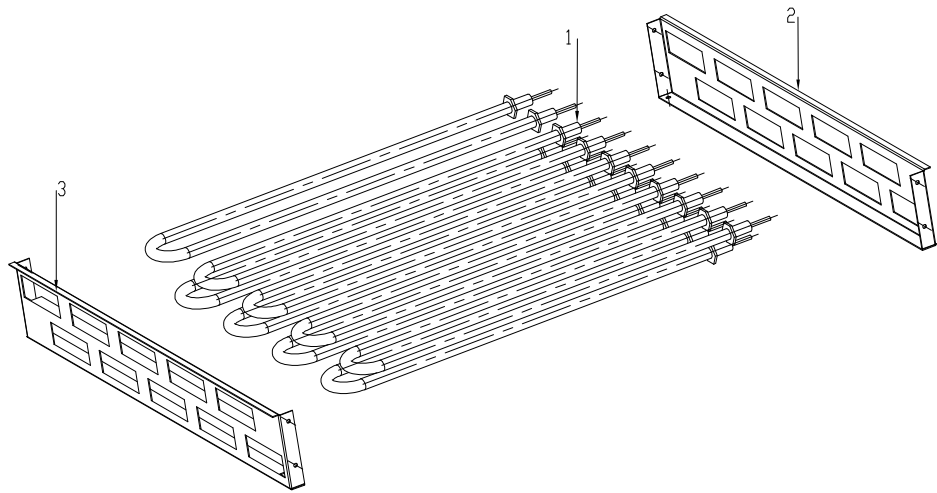
### 3、运风系统图



序号	名称	数量
1	炉梁组焊体	1
2	下置隔热棉内壳	1
3	下置隔热棉内壳隔板	1
4	梁内隔热棉压板	2
5	导风罩	1
6	梁上通风网框架	2
7	梁内调风板	1
8		
9	风轮通风围板	1
10	亚士霸运风长轴电机 0.37KW	1
11	风扇挡罩	1
12	风轮罩	1
13	后梁盖板	1
14	8 寸风轮	1
15	齿轮齿条	1
16	挡风板 3	3
17	挡风板 2	3
18	挡风板 1	2

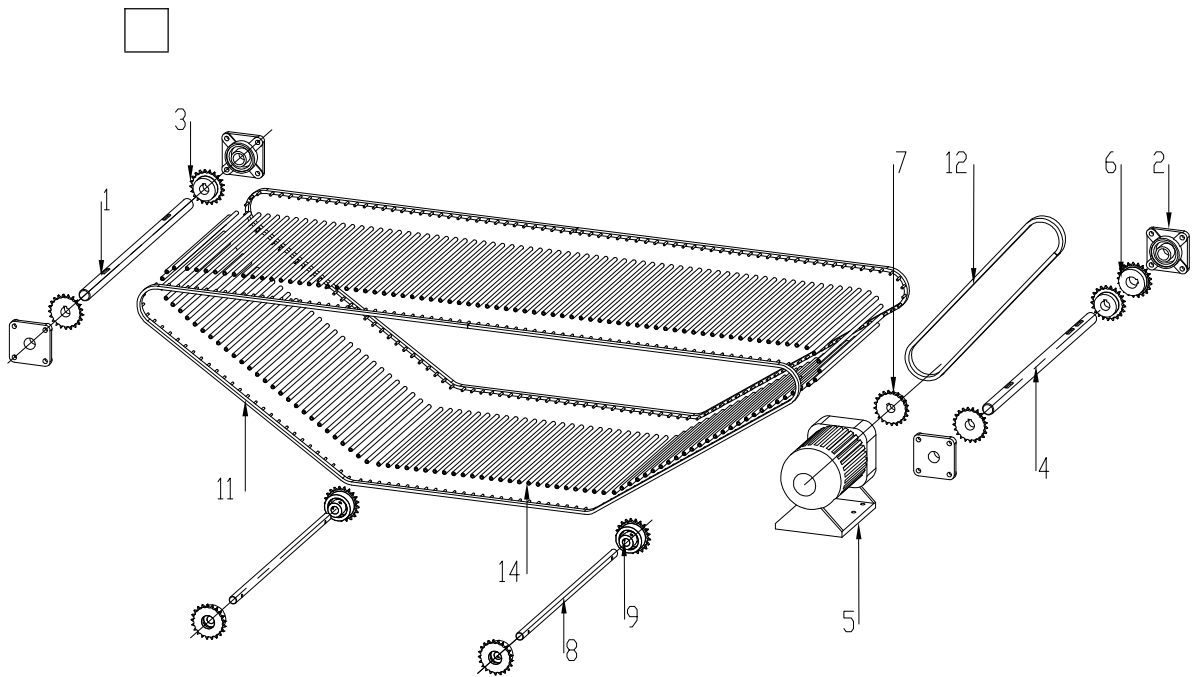


## 4、加热系统图



序号	名称	数量
1	U型发热管	9
2	发热管安装板	1
3	发热管固定板	1

### 5、输送系统图



序号	名称	数量
1	输送从动轴	1
2	轴承座	4
3	CHAIN WHEEL ISO 21Z-08B-1-21SB60H25L25.0R1	4
4	输送主动轴	1
5	东力 0.4KW 输送电机	1
6	CHAIN WHEEL ISO 21Z-08B-1-21SB70H25L30.0R1	1
7	CHAIN WHEEL ISO 21Z-08B-1-21SB70H25L22.0R1	1
8	涨紧链轮轴	2
9	从动链轮装配体	4
10		
11	输送链条	2
12	传动链条	<b>1</b>
13		
14	输送滚轴	<b>153</b>

## 五、机器的技术参数表

型号	<b>SM-4525LX</b>
电源	3Φ 380VAC 50/60 3Φ 220VAC 50/60
功率	13KW
炉口尺寸	W500*H300
机身尺寸	L1620*W770*H1390
工作效率	2000-3000/h
重量	220kg

## 六、机器的安装

- A. 打开包装箱上盖，移去包装箱的四块侧板；
- B. 抬出机器主体，将其放置在平稳的地面；
- C. 调节机器底部的底脚螺栓，以调节机器水平高度并防止机器在运转时滑动；
- D. 机器在出货前为了运输方便，将插脚拆下置于包装箱内，因此需要客户在拆开包装后，插好插脚，并紧固插脚固定螺丝；
- E. 请按铭牌所示电压进行接线，注意：务必可靠连接地线。

---

## 七、机器的操作方法

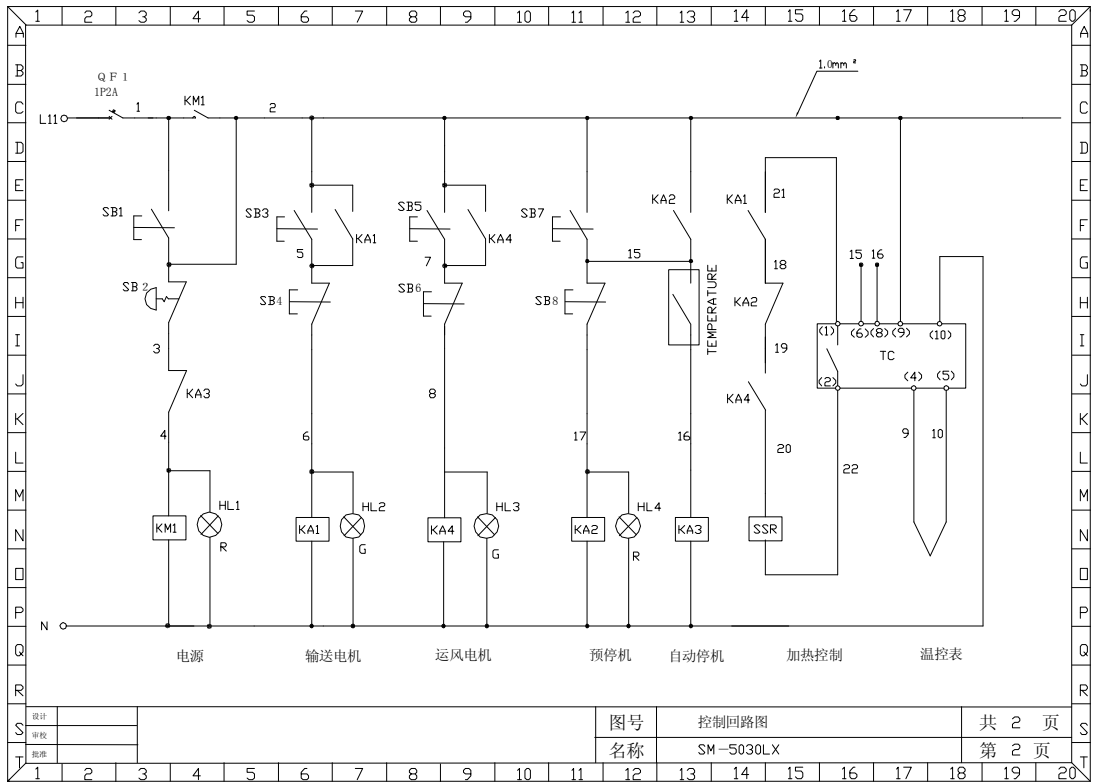
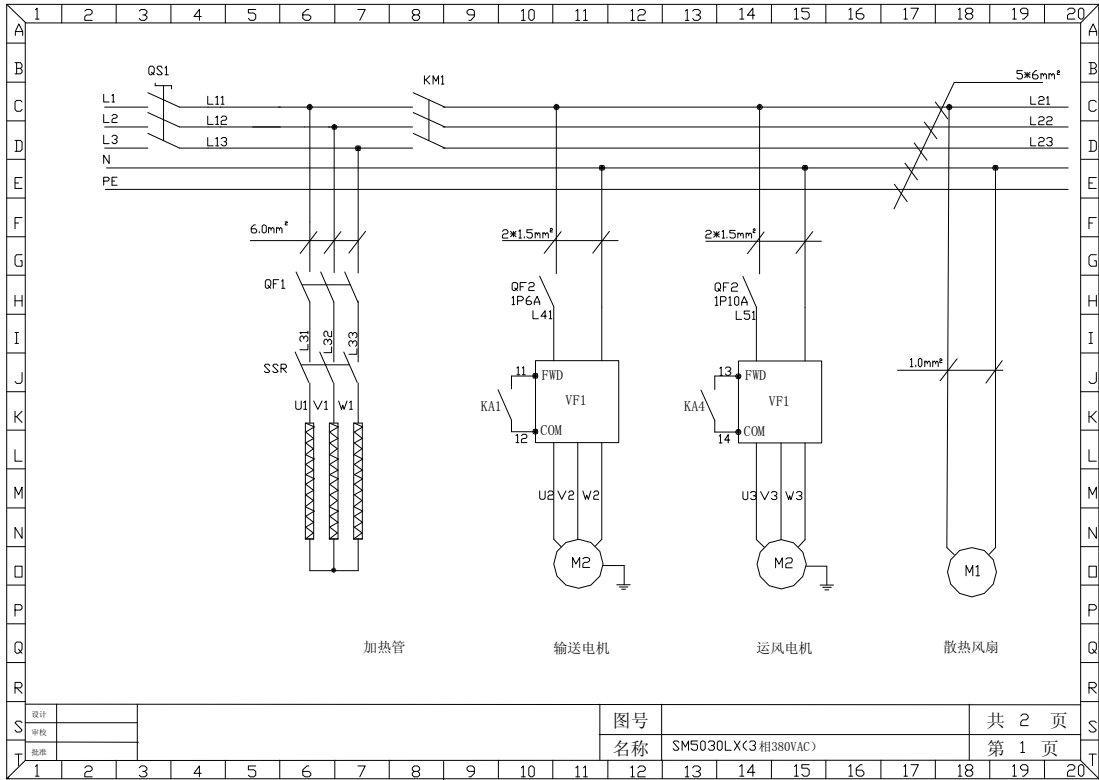
- A. 打开总电源开关，再按启动按钮开关，打开运风开关；
- B. 必须打开运风才可以加热；
- C. 打开面板上电子调速器的开关，输送滚轴和链条将运转，输送速度可以通过电子调速器的旋钮进行调节；
- D. 打开控制面板上的加热开关，旋动温控器上的旋钮，将温度设定为 150-170℃；
- E. 当升温到设定值之后，加热指示灯熄灭，加热管将停止加热；
- F. 工作结束前，请关断加热开关，在设定的时间之后，机器会自动关闭；
- G. 运风结束后，关断运风开关，并切断主电源开关。

## 八、机器的保养

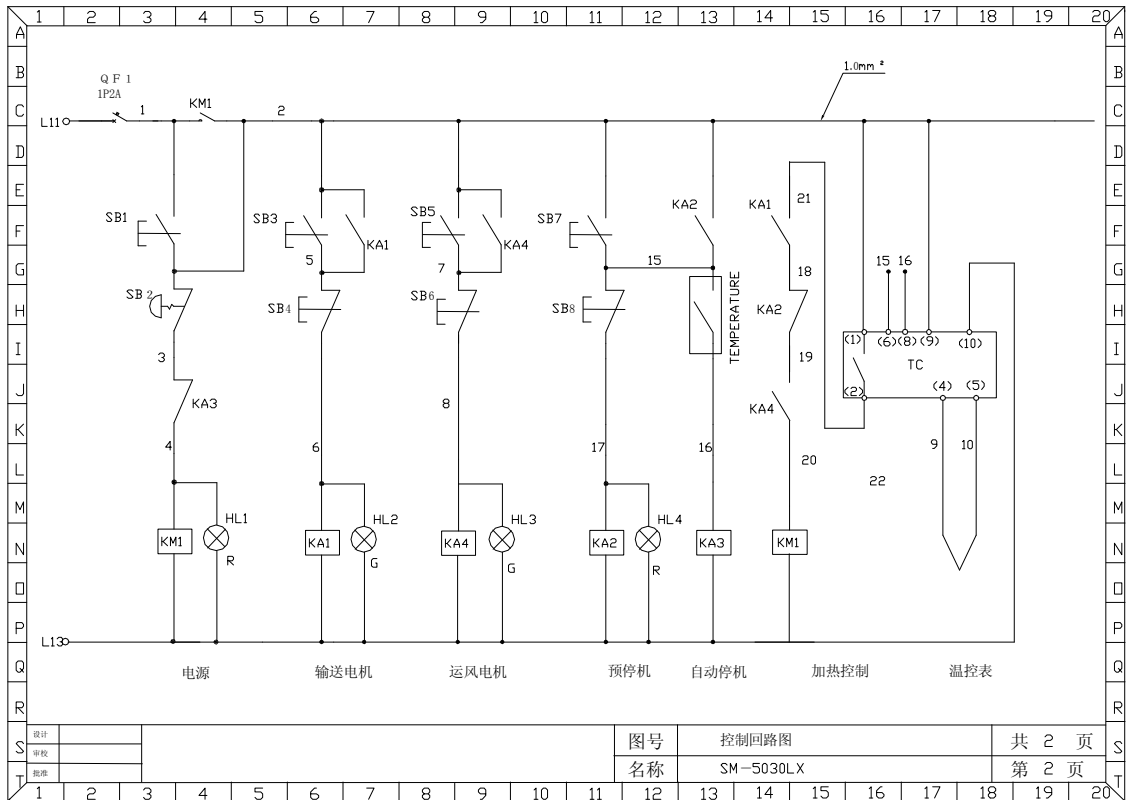
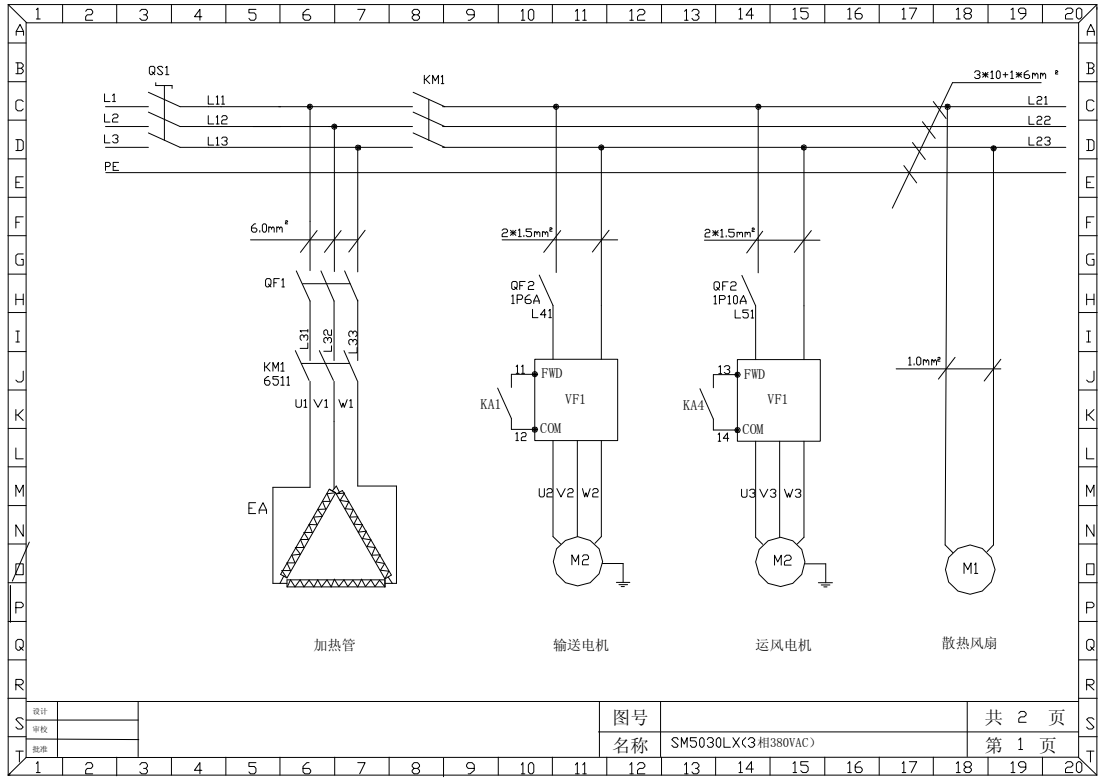
- A. 机器工作结束后应清除输送滚轴上的残物及灰尘；
- B. 定期检查输送马达变速箱内的润滑油；
- C. 每月对机器的整体性能作一次全面检查，并打开配电箱清除灰尘、杂物；
- D. 链条等运转部件应及时补充润滑油。

# 九、机器的电路图

## 三相 380VAC



三相 220VAC





## 十、机器的故障排除

故障现象	原因	排除方法
收缩效果不佳	温度过低或过高	调节温度
	输送带运转过快	调节速度
	输送滚轴不转	加润滑油
机器噪音大	缺乏润滑	加润滑油
加热不受控	温控器失效	更换温控器
加热后无温度或温度低	输入电压异常	检查输入电压
	电源线松脱	检查电源线
	加热管烧坏	更换加热管
	加热开关坏	更换开关
突然停机	断路器跳开	检查电路，合上断路器

## 十一、装箱单

序号	名称	规格	数量
1	主机		1 台
2	十字螺丝刀		1 把
3	说明书		1 本